

武漢宗教活動短訪

• 獨行 •

在一次偶然的機會，筆者路過武漢，順道探訪了當地的教會，作一點初步聯絡。

武漢市為湖北省省會，是全省的經濟及交通中心。該市位於長江、漢水交匯處，由漢口、漢陽、武昌三部份組成。在陸路交通上，武漢處京廣鐵路的中途。水運方面，西溯長江可經沙市、宜昌、巫山、雲陽、丰都而抵重慶；東流則經九江、安慶、南京、鎮江而至上海。正好是中原水陸交通的滙合處。為此，無論取道水陸到武漢，都十分方便。

由於武漢是中原的主要城市，故此宗教建設恢復得很快。目前市內已有基督教禮拜堂及天主教聖堂各一座，且已恢復正常宗教活動，兩者均位於漢口。另一座基督教禮拜堂，則將於明年在武昌重開；一所天主教修院，亦已於今秋在武昌開課。

在這裏讓我們先談談基督教榮光堂。榮光堂位於漢口黃石路二十六號。教堂外貌頗美觀，建築結構以磚為主，外呈棕紅色，在

黃昏的餘輝中會顯得份外耀目。

榮光堂的主任熊克明牧師已屆七十三高齡，但體魄強健，活力充沛。目前在榮光堂工作的牧師共六位，但全都年事已高，面對武漢地區的三千教友，工作的繁重程度可想而知。

文革時期榮光堂一度被徵用作印刷工廠，但現時教堂用地已全部收回。目前每主日在榮光堂有兩次崇拜；但居於鄉間偏遠地區的教友，仍多舉行家庭崇拜，榮光堂的牧師常應邀到鄉間為當地教友主持禮儀。

自從復堂以來，武漢市的基督教信友人數不斷上升，而有志從事牧民工作的青年亦為數不少。去年榮光堂派遣了兩位青年到南京金陵協和神學院攻讀神學。今年考進金陵神學院的青年更達五人之多，其中一位是女青年，他們會在未來數年間相繼畢業，屆時相信可以減輕年老牧師的工作負擔。

在教堂協助工作的尚有數位傳道員，其中一位六十多歲的女傳道員胡同志，經常協

助辦理堂務。

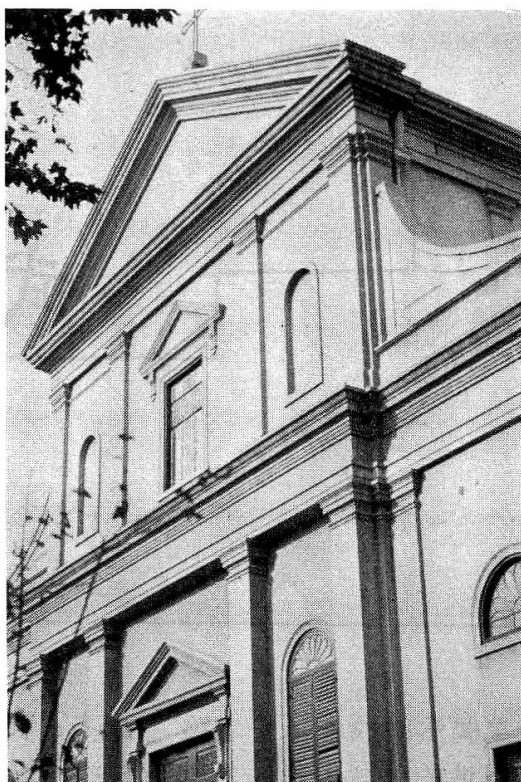
訪畢榮光堂，筆者再尋訪天主堂的所在。漢口天主堂座落於上海路十八號，附近的教友都稱它為上海路天主堂。在聖堂的範圍內共有兩座主要建築物，對正大門的是主教府及教區活動大樓。由於上海路天主堂是武漢區的主教座堂，主教的住所及辦公室均設於此。大樓左鄰是聖堂。聖堂是平實的石建築物，於一八七六年初落成，後屢經修葺，聖堂外貌莊嚴古樸，雖處於鬧市而不失寧謐。

筆者剛抵達天主堂，即由副本堂劉慕惠神父引領到聖堂祈禱及參觀。劉神父說本堂主任馬駿神父因事外出，故緣慳一面。神父又問欲否謁見董光清主教，筆者因時間有限，也沒有打擾董主教了，董主教原是中國首批自選自聖主教之一，今年五月剛舉行過晉牧二十五週年慶典。

劉慕惠神父告訴筆者，目前每天聖堂都為教友舉行感恩祭，主日則有三台彌撒，並有詩歌班領唱。主日參與彌撒的教友約有七百人，平日彌撒亦有一、二百人參與。

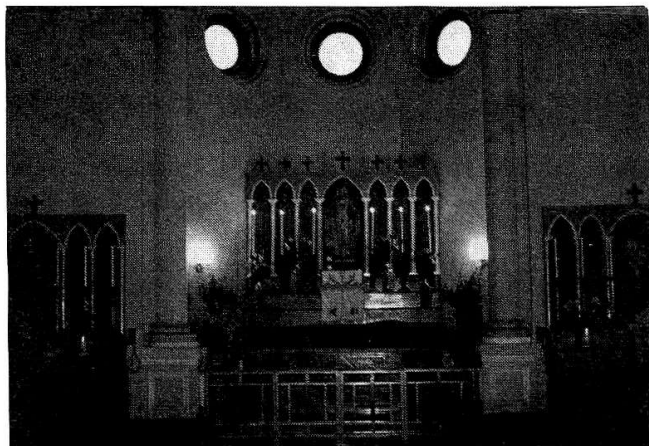
在武漢教區內，尚有一座培育司鐸聖召的修院，位於武昌花園山。花園山修院的任務，是為湖南、湖北、廣東、廣西及河南五省教區訓練修生。第一批修生已於今秋開課。武漢教區首次推薦了十八位青年到修院攻讀，但修院方面能接納多少個申請，則到筆者訪問之日為止尚未知結果。花園山修院外亦附有聖堂，為附近一帶教友舉行聖事。

劉慕惠神父原籍河北，現年六十六歲。雖然目前劉神父仍精神奕奕，可應付繁重的工作，但對培養繼任人的問題不能不特別關注。在花園山修院攻讀神哲學的青年，修業



◁ 武漢市上海路天主堂外貌

▽ 武漢市上海路天主堂內觀



期大致為六至七年。劉神父表示這樣長時間的培育，可以為他們打下良好的基礎。

今次的訪問，加深了我對國內教會的認識，使我有機會了解到生活在與我們完全不同環境下的兄弟姐妹，如何活出他們的信仰，這次簡短的交談，是一份很好的精神食糧，回港之後，我更覺不枉此行。